

**Муниципальное бюджетное дошкольное образовательное учреждение  
«ДЕТСКИЙ САД «РАДУГА» С.ТОЛСТОЙ-ЮРТ  
ГРОЗНЕНСКОГО МУНИЦИПАЛЬНОГО РАЙОНА»**

УТВЕРЖДЕН  
Педагогическим советом  
МБДОУ «Детский сад  
«Радуга» с.Толстой-юрт»  
(протокол от 12.04.2022 № 5)

УТВЕРЖДАЮ  
Заведующий МБДОУ  
«Детский сад «Радуга»  
с.Толстой-юрт»  
\_\_\_\_\_Т.У. Уматгириева  
\_\_\_\_\_.\_\_\_\_\_.20\_\_г.

**ОТЧЁТ  
О РЕЗУЛЬТАТАХ САМООБСЛЕДОВАНИЯ  
МУНИЦИПАЛЬНОГО БЮДЖЕТНОГО ДОШКОЛЬНОГО  
ОБРАЗОВАТЕЛЬНОГО УЧРЕЖДЕНИЯ  
«ДЕТСКИЙ САД «РАДУГА» С.ТОЛСТОЙ-ЮРТ ГРОЗНЕНСКОГО  
МУНИЦИПАЛЬНОГО РАЙОНА»  
2021 ГОДА**

Процедуру самообследования МБДОУ «Детский сад «Радуга» с.Толстой-юрт Грозненского муниципального района» регулируют следующие нормативные документы и локальные акты:

- Федеральный закон «Об образовании в Российской Федерации» № 273-ФЗ от 29.12.2012г. (ст.28 п. 3,13,ст.29 п.3).

- Постановление Правительства Российской Федерации №582 от 10.07.2013г. «Об утверждении Правил размещения на официальном сайте образовательной организации в информационно-телекоммуникационной сети «Интернет» и обновления информации об образовательной организации».

- Приказ Министерства образования и науки Российской Федерации №462 от 14.06.2013г. «Об утверждении Порядка проведения самообследования образовательных организаций».

- Приказ Министерства образования и науки Российской Федерации №1324 от 10.12.2013г. «Об утверждении показателей деятельности образовательной организации, подлежащей самообследованию».

- Приказ Минобрнауки России от 14 декабря 2017г. №1218 «О внесении изменений в Порядок проведения самообследования образовательной организации

- Приказ о порядке подготовки и организации проведения самообследования № 36-А от 01.03.2019г.

Информационная открытость образовательной организации определена ст.29 Федерального закона от 29.12.2012г. №273-ФЗ «Об образовании в Российской Федерации» и пунктом 3 Правил размещения на официальном сайте образовательной организации и информационно-телекоммуникационной сети «Интернет» и обновления информации об образовательной организации, утверждённых Постановлением Правительства Российской Федерации от 10.07.2013 г. №582.

### **Цель самообследования:**

Обеспечение доступности и открытости информации о состоянии развития учреждения на основе анализа показателей, установленных федеральным органом исполнительной власти, а также подготовка отчёта о результатах самообследования.

### **Задачи самообследования:**

-получение объективной информации о состоянии образовательного процесса в образовательной организации;

-выявление положительных и отрицательных тенденций в образовательной деятельности;

-установление причин возникновения проблем и поиск их устранения.

## **В процессе самообследования проводится оценка:**

- организационно-правовое обеспечение образовательной деятельности;
- система управления организации;
- организация учебного процесса;
- содержание и качество подготовки обучающихся (воспитанников);
- востребованность выпускников;
- качество кадрового обеспечения;
- качество учебно-методического, библиотечно-информационного обеспечения, материально-технической базы;
- формирование внутренней системы оценки качества образования.

### **Аналитическая часть**

#### **1.1. Общие сведения об учреждении. Организационно-правовое обеспечение образовательной деятельности**

<b>Название (по уставу)</b>	Муниципальное бюджетное дошкольное образовательное учреждение «Детский сад «Радуга» с.Толстой-юрт Грозненского муниципального района »
<b>Сокращенное наименование учреждения</b>	МБДОУ «Детский сад «Радуга» с.Толстой-юрт Грозненского муниципального района»
<b>Тип и вид</b>	Тип: бюджетное дошкольное образовательное учреждение Вид: детский сад общеразвивающего вида
<b>Организационно-правовая форма</b>	Образовательное учреждение
<b>Учредитель</b>	Отдел дошкольного образования Грозненского муниципального района
<b>Год основания</b>	2004 г.
<b>Юридический адрес</b>	366013, ЧР, Грозненский р-н, с.Толстой-юрт, ул. А.Х.Кадырова, 3
<b>Телефон</b>	8 (964) 958-19-54
<b>e-mail</b>	mdou-tolstoyurtr@mail.ru

<b>Адрес сайта в Интернете</b>	raduga-sad.edu-gov.ru
<b>Режим работы</b>	с 07.00 часов – до 19.00 часов, длительность – 12 часов, суббота-воскресенье выходной
<b>Должность руководителя</b>	Заведующий
<b>Фамилия, имя, отчество руководителя</b>	Уматгириева Т.У.
<b>Лицензия на право ведения образовательной деятельности</b>	- Лицензия:- серия 20L 02 №0000443 регистрационный номер 2085 от 10.08.2015г.
<b>Лицензия на право ведения медицинской деятельности</b>	серия 20-01-000235

Образовательную деятельность учреждения регламентируют следующие локальные акты:

- Устав;
- Образовательная программа учреждения;
- Годовой план работы учреждения;
- Программа развития учреждения;
- Учебный план и др.

Система договорных отношений, регламентирующих деятельность учреждения, представлена:

- Трудовым договором с руководителем учреждения;
- Договор с родителями (законными представителями воспитанников);
- Коллективным договором с приложениями и др.

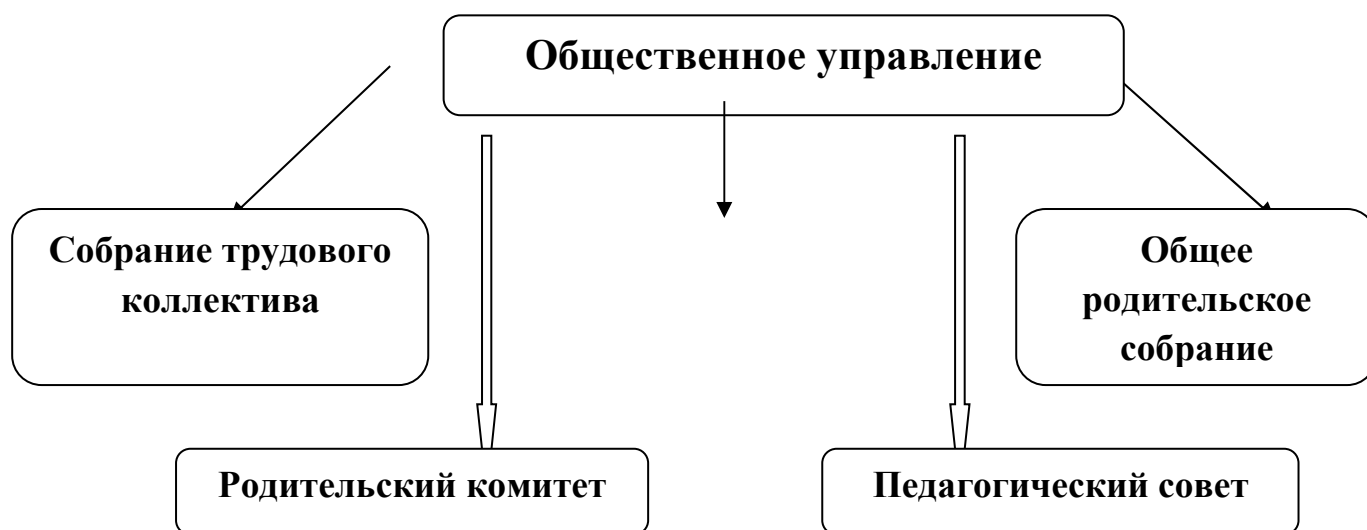
Учреждение обеспечивает взаимодействие с социумом. Наблюдается тенденция к расширению и углублению связей учреждения с другими образовательными, медицинскими учреждениями и учреждениями культуры. Творческое сотрудничество с социальными партнерами осуществляется согласно договорам и плану мероприятий совместной деятельности:

- Договор о сотрудничестве между МБДОУ«Радуга» с.Толстой-юрт и МБОУ «Толстой-Юртовской СОШ №1».

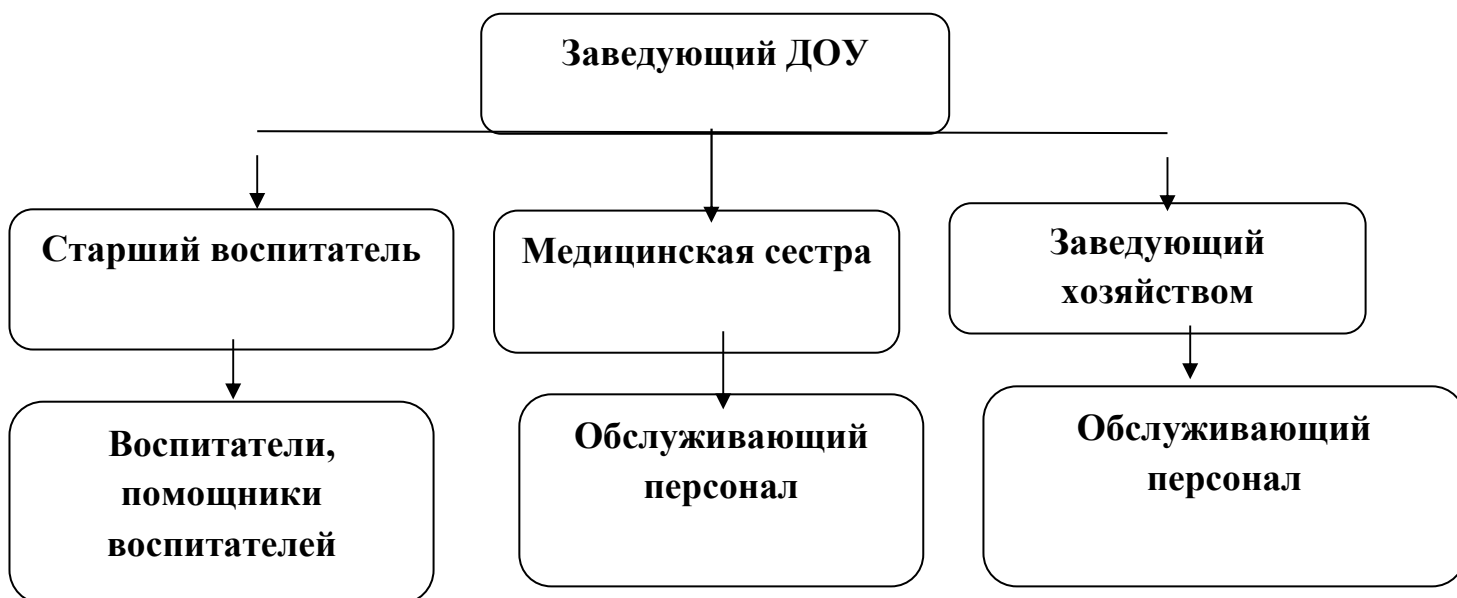
## 1.2. Система управления

Управление учреждением осуществляется в соответствии с Федеральным законом «Об образовании в Российской Федерации», на основании Устава с соблюдением принципов единоначалия и самоуправления.

### 1. Схема общественного управления



### 2. Схема административного управления



Формами самоуправления учреждения являются:

- Общее собрание трудового коллектива;
- Собрание Родительского комитета;
- Общее родительское собрание;
- Педагогический Совет;

- Собрание Первичной профсоюзной организации.

В соответствии с положением о контрольной деятельности, в целях совершенствования руководства и контроля за образовательным процессом учреждения между членами администрации и заведующим распределены полномочия и ответственность за выполнение управленческих функций.

Общее руководство учреждением осуществляет общее собрание трудового коллектива, вопросы его компетенции определяются Уставом.

Непосредственное управление учреждением осуществляет руководитель организации по должности заведующий – Уматгириева Таиса Увайсовна; стаж педагогической работы –19 лет; в данной должности – 10 лет, аттестация на подтверждение соответствия занимаемой должности в 2019 году, установление квалификационной категории – 2019 году.

Основные вопросы по управлению учреждением решаются на заседаниях трудового коллектива, которые проводятся 2-3 раза в год и ежемесячно. Текущие проблемы – на пятиминутках еженедельно.

Основными задачами Педагогического совета, общего собрания трудового коллектива и родительского комитета являются непосредственное участие в управлении учреждением, выбор стратегических путей развития учреждения и подготовка управленческих решений, входящих в компетенцию того или иного органа. Их функции и направления деятельности прописаны в соответствующих положениях.

**Вывод:** В ДООУ создана структура управления в соответствии с целями и содержанием работы учреждения.

### 1.3. Организация учебного процесса

Отношения между учреждением и родителями воспитанников (законными представителями) строятся на договорной основе – Договор об образовании.

Общее количество групп – 4. Созданы психолого- педагогические условия для осуществления педагогического процесса (психолого – педагогического консилиума).

Общее количество воспитанников на конец 2021 года составляет- 124 детей.

### Структура и комплектование групп в 2021 году

№	Наименование групп	Количество групп	Наполняемость групп	
			на начало года	на конец года
1	Младшая группа «Медвежата» (с 3 до 4 лет)	1	31 детей	31 детей
2	Младшая группа «Ласточки», (с 3 до 4 лет)	1	31детей	31 детей

3	Средняя группа «Лисята», (с 4 до 5 лет)	1	31 детей	31 детей
4	Старшая группа «Цыплята», (с 5 до 6 лет)	1	31 детей	31 детей
<b>ИТОГО</b>		<b>4</b>	<b>124</b>	<b>124</b>

Детский сад функционирует в режиме 5 дневной рабочей недели. Образовательный процесс осуществляется по двум режимам - с учетом теплого и холодного периода года; строится с учетом возрастных принципов и адекватных дошкольному возрасту форм работы с детьми.

**Вывод:** воспитательно-образовательный процесс в ДОУ строится с учетом требований СанПиН 2.4.3648-20 «Санитарно-эпидемиологические требования к устройству, содержанию и организации режима работы дошкольных образовательных организаций».

#### **1.4. Содержание и качество подготовки воспитанников**

В воспитательно-образовательном процессе учреждения реализуется образовательная программа дошкольного образования, которая разработана в соответствии с ФГОС ДО и на основе примерной общеобразовательной программы дошкольного образования «От рождения до школы» под редакцией Н.Е. Вераксы, Т.С. Комаровой, М.А. Васильевой.

#### **Используемые парциальные образовательные программы при реализации обязательной части и части, формируемой участниками образовательных отношений**

<b>Образовательная область</b>	<b>Парциальная программа</b>
Речевое развитие	Масаева З.В. «Мой край родной». Махачкала, 2014г. Программа экологической направленности «Юный эколог» С.Н.Николаева
Познавательное развитие	
Социально-коммуникативное развитие	Авдеева Н.Н., Князева О.Л., Стеркина Р.Б. «Безопасность»
Художественно-эстетическое развитие	И. Каплунова, И. Новоскольцева Программа по музыкальному воспитанию «Ладушки»
Физическое развитие	Пензулаева Л.И. Физкультурные занятия в детском саду.

В соответствии с требованиями ФГОС ДО педагогический коллектив основными целями своей работы считает:

- создание благоприятных условий для полноценного проживания ребенком дошкольного детства, формирование основ базовой культуры личности;

разностороннее развитие психических и физических качеств в соответствии с возрастными и индивидуальными особенностями; подготовка к жизни в современном обществе и к обучению в школе.

Эти цели реализуются в процессе разнообразных видов детской деятельности: игровой, коммуникативной, трудовой, познавательно – исследовательской, речевой, продуктивной, музыкальной.

Для достижения целей Программы решались следующие задачи:

- создать комфортный и благоприятный психологический климат, обеспечивающий личностно – ориентированный подход к ребенку;
- создать оптимальные условия для самореализации и раскрытия творческого потенциала воспитанников и педагогов, укрепления здоровья и эмоционального благополучия;
- организовать насыщенную и безопасную жизнедеятельность, событийность, приоритет развивающих и воспитательных задач в ДОО для благоприятной социализации детей и заложения основ для формирования базовых компетентностей;
- создать условия, обеспечивающие эффективность и результативность работы всех участников образовательного процесса, установление сотрудничества с родителями, заинтересованными организациями, обеспечение научно – консультативной поддержки;
- развитие готовности к обучению в школе, формирование компетентностей, обеспечивающих благоприятную адаптацию и успешное вхождение в новую среду;
- психологизация педагогического процесса в соответствии со специфическими характеристиками дошкольного возраста.

Отслеживание уровней развития детей осуществляется на основе педагогической диагностики.

Основные диагностические методы педагога образовательной организации:

- наблюдение;
- проблемная (диагностическая) ситуация;
- беседа.

Формы проведения педагогической диагностики:

- индивидуальная;
- подгрупповая;
- групповая.

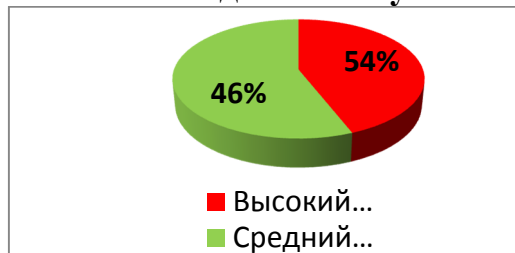
Результаты педагогической диагностики показывают преобладание детей с высоким и средним уровнями развития, что говорит об эффективности педагогического процесса в ДОО.

В мае 2021 года педагог-психолог детского сада провела опрос воспитанников старшей группы «Цыплята» на предмет оценки сформированности предпосылок к учебной деятельности. Задания позволили оценить уровень сформированности предпосылок к учебной деятельности: возможность работать в соответствии с фронтальной инструкцией (удержание алгоритма деятельности), умение самостоятельно действовать по образцу и осуществлять контроль, обладать определенным уровнем работоспособности, возможностей распределения и



переключения внимания, работоспособности, темпа, целенаправленности деятельности и самоконтроля.

### Уровень готовности детей к обучению в школе



### Оздоровительная работа

Важным показателем результатов работы ДОУ является здоровье детей.

Для сохранения физического и психического здоровья большое внимание уделяется режиму работы, расписанию образовательной деятельности, соблюдению санитарно-гигиенических норм. Учебная нагрузка не превышает предельно допустимой нормы. Проводится комплексная диагностика уровня физического развития и состояния здоровья дошкольников. Мониторинг показателей состояния здоровья детей в конце учебного года, владения двигательными действиями, физической подготовленности выявил позитивные изменения.

Чтобы не допустить распространения коронавирусной инфекции, использовались ограничительные и профилактические меры в соответствии с СП 3.1/2.4.3598-20:

- ежедневный усиленный фильтр воспитанников и работников – термометрию с помощью бесконтактных термометров и опрос на наличие признаков инфекционных заболеваний. Лица с признаками инфекционных заболеваний изолируются, а детский сад уведомляет территориальный орган Роспотребнадзора;
- еженедельную генеральную уборку с применением дезинфицирующих средств, разведенных в концентрациях по вирусному режиму;
- ежедневную влажную уборку с обработкой всех контактных поверхностей, игрушек и оборудования дезинфицирующими средствами;
- дезинфекцию посуды, столовых приборов после каждого использования;
- бактерицидные установки в групповых комнатах;
- частое проветривание групповых комнат в отсутствие воспитанников;
- проведение всех занятий в помещениях групповой ячейки или на открытом воздухе отдельно от других групп;
- требование о заключении врача об отсутствии медицинских противопоказаний для пребывания в детском саду ребенка, который переболел или контактировал с больным COVID-19.

### Анализ организации питания

Организация питания в ДОУ обеспечивает питание детей в соответствии с действующими Санитарно-эпидемиологическими правилами и нормативами, с учетом возраста и времени пребывания детей в ДОУ.

Питание детей осуществляется в соответствии с примерным 10-дневным меню, утвержденным заведующим.

Контроль за качеством питания, разнообразием, витаминизацией блюд, закладкой продуктов питания, кулинарной обработкой, выходом блюд, вкусовыми качествами пищи, санитарным состоянием пищеблока, правильностью хранения, соблюдением сроков реализации продуктов возлагается на медицинский персонал.

Все продукты, которые поступают в детское учреждение, соответствуют государственным стандартам и сопровождаются документацией с указанием их качества, сроков реализации, количества. В случае несоответствия продуктов питания требованиям, осуществляется их возврат. Корректировка заявок проводится ежедневно медицинской сестрой. Режим питья проводится в соответствии с требованиями СанПиН. Питьевая вода доступна воспитанникам в течение всего времени нахождения в учреждении.

### **Результаты оздоровительной работы**

Показатели заболеваемости за 2021 год обусловлены обострением эпидемиологической обстановки по заболеваемости среди детского населения региона.

**Вывод:** воспитательно-образовательный процесс в ДОО строится с учетом требований санитарно-гигиенического режима в дошкольных учреждениях.

Выполнение детьми программы реализуется в полном объеме. В ДОО созданы условия для организации расширения их кругозора, социализации в обществе.

### **1.5. Качество кадрового состава**

Педагогическими кадрами, медицинским и техническим персоналом учреждение укомплектовано согласно штатному расписанию, утвержденному:

Штатное расписание состоит из 43,55 единиц.

#### **Административно-управленческий персонал – 2 человека:**

- заведующий – 1;
- заместитель заведующего по ВМР – 1;

#### **Педагогический персонал – 15 человек:**

- воспитатели – 12;
- педагог-психолог – 1;
- педагог дополнительного образования – 1;
- музыкальный руководитель – 1.

#### **Медицинский персонал:**

- медицинская сестра – 1;
- диетическая сестра – 1.

#### **Учебно-вспомогательный персонал – 11 человек:**

- помощник воспитателя – 9;
- бухгалтер – 1;
- делопроизводитель – 1.

Уровень профессиональной подготовки педагогических работников соответствует требованиям квалификационных характеристик ЕКС:

- 13 человек – с высшим педагогическим образованием;
- 2 человек – со средним педагогическим образованием.

По итогам 2021 года Детский сад перешел на применение профессиональных стандартов. Из 15 педагогических работников Детского сада все соответствуют квалификационным требованиям профстандарта «Педагог». Их должностные инструкции соответствуют трудовым функциям, установленным профстандартом «Педагог».

Педагоги ДОО эффективно участвуют в работе методических объединений, знакомятся с опытом работы своих коллег и других дошкольных учреждений.

У каждого педагога ДОО имеется план по самообразованию.

**Вывод:** Анализ педагогического состава ДОО позволяет сделать выводы о том, что педагогический коллектив имеет высокий уровень педагогической культуры, перспективный. В ДОО созданы условия для профессионального развития педагогов. Все это в комплексе дает хороший результат в организации педагогической деятельности и улучшении качества образования и воспитания дошкольников.

### **1.6. Качество учебно-методического, библиотечно-информационного обеспечения, материально-технической базы**

В учреждении созданы условия для разностороннего развития детей с 3 до 7 лет. В соответствии с программно-методическим обеспечением к образовательной программе дошкольного образования учреждение на 90 % укомплектовано учебно-методической и художественной литературой; в каждой возрастной группе имеются необходимые учебно-методические и дидактические комплексы. Детский сад оснащен современным оборудованием для разнообразных видов детской деятельности в помещении и на участках для групп размещены песочницы, качели, оздоровительные дорожки (во время летнего оздоровительного периода). В воспитательно-образовательном процессе активно используются информационно-коммуникационные технологии. Все компоненты развивающей предметной среды учреждения (в помещении и на участке) включают оптимально возможные условия для полноценного разностороннего развития детей. развивающая предметно – пространственная среда в ДОО безопасная, доступная, полифункциональная, содержательная, эстетичная, насыщенная, вариативная.

Краткая характеристика материально-технической базы, ее соответствие требованиям СанПиН 2.4.3648-20.

**Выводы:** учебно-методический комплекс в ДОО недостаточно укомплектован, согласно образовательной программе. Информационное обеспечение ДОО требует пополнения.

#### **Оценка материально-технической базы**

Детский сад располагается в двухэтажном кирпичном здании. Здание детского сада светлое, имеется автономное отопление, водопровод, канализация, сантехническое оборудование в удовлетворительном состоянии. Территория детского сада имеет ограждение и разбита на следующие участки:

Спортивная площадка;

4 прогулочных участков, соответствующих СанПиН, оборудованных малыми архитектурными формами, песочницами, скамейками.

В детском саду 4 групповых помещений. В состав группового помещения входят приемная, игровая, спальня, туалетная комната.

Материально-техническая и развивающая среда МБДОУ «Детский сад «Радуга» с.Толстой-юрт соответствует всем санитарно-гигиеническим требованиям.

Познавательное и социально-личностное развитие ребенка осуществляется в следующих помещениях:

Групповые комнаты. Во всех группах детского сада созданы условия для разнообразных видов активной деятельности детей – игровой, познавательной, трудовой, творческой и исследовательской. Группы оснащены игрушками и пособиями в соответствие с возрастными особенностями детей. Эстетическое оформление групповых комнат способствует благоприятному психологическому климату, эмоциональному благополучию детей.

Художественно-эстетическое направление работы проходит в группах.

Двигательная деятельность осуществляется в группах и на спортивной площадке территории детского сада.

Программно-методическое обеспечение педагогов осуществляется в методическом кабинете, где имеется необходимая литература, наглядные пособия по всем направлениям деятельности детского сада.

В ДОУ также функционируют: кабинет заведующего, пищеблок, медицинский кабинет.

В ДОУ созданы необходимые условия для обеспечения безопасности: установлена тревожная кнопка с выводом на пульт охраны 01, имеется план эвакуации людей при пожаре, инструкции, определяющие действия персонала по обеспечению быстрой эвакуации.

ДОУ укомплектовано необходимыми средствами противопожарной безопасности: огнетушителями, знаками ПБ, установлена автоматическая пожарная сигнализация.

В ДОУ проводится работа по обеспечению антитеррористической безопасности: разработан Паспорт антитеррористической защищенности, действует контрольно-пропускной режим.

В дошкольном учреждении ведется систематически работа по созданию предметно-развивающей среды. Развивающая предметно-пространственная среда оборудована с учётом возрастных особенностей детей, охраны и укрепления их здоровья, учета особенностей и коррекции недостатков их развития и принципов ФГОС ДО. Развивающая среда групп постоянно обновляется в соответствии с комплексно-тематическим планированием педагогов, обеспечивает все условия для организации разнообразных видов детской деятельности, с учетом интересов детей.

Предметная среда всех помещений оптимально насыщена, выдержана мера «необходимого и достаточного» для каждого вида деятельности, представляет собой «поисковое поле» для ребенка, стимулирующее процесс его развития и саморазвития, социализации. Созданная развивающая среда открывает нашим воспитанникам весь спектр возможностей, направляет усилия детей на эффективное использование отдельных ее элементов.

Организованная в ДОУ предметно-развивающая среда инициирует познавательную и творческую активность детей, предоставляет ребенку свободу выбора форм активности, обеспечивает содержание разных форм детской деятельности, безопасна и комфортна, соответствует интересам, потребностям и возможностям каждого ребенка, обеспечивает гармоничное отношение ребенка с окружающим миром.

Детский сад оснащен компьютерами, которые имеют доступ к сети интернет.

**Вывод:** материально-техническое состояние Детского сада и территории соответствует действующим санитарно-эпидемиологическим требованиям к устройству, содержанию и организации режима работы в дошкольных организациях, правилам пожарной безопасности, требованиям охраны труда.

Для повышения качества предоставляемых услуг необходимо дальнейшее оснащение современным оборудованием для осуществления образовательной деятельности с учетом новых требований. Приобрести мультимедийное оборудование, позволяющее более эффективно вести процесс обучения воспитанников.

### **1.7. Функционирование внутренней системы оценки качества образования**

Внутренняя система оценки качества образования определена Положением о системе внутреннего мониторинга качества образования ДООУ.

В учреждении используются следующие формы: административного контроля, административно-общественного контроля по охране труда, организация работы по обеспечению пожарной безопасности.

Качество дошкольного образования отслеживается в процессе педагогической диагностики и мониторинга состояния образовательной деятельности учреждения. Педагогическая диагностика воспитателя (специалиста) направлена на изучение ребенка дошкольного возраста для познания его индивидуальности и оценки его развития как субъекта познания, общения и деятельности; на понимание мотивов его поступков, видение скрытых резервов личностного развития, предвидение его поведения в будущем.

Мониторинг направлен на отслеживание качества

-результатов деятельности учреждения в текущем учебном году;

-педагогического процесса, реализуемого в учреждении;

-качества условий деятельности учреждения (анализ условий предусматривает оценку профессиональной компетентности педагогов и оценку организации развивающей предметно-пространственной среды).

**Вывод:** в дошкольной организации создана функциональная, соответствующая законодательным и нормативным требованиям внутренняя система оценки качества, позволяющая своевременно корректировать различные направления деятельности ДООУ.

## Раздел 2. Показатели деятельности ДОУ

№ п/п	Показатели	Единица измерения
1.	Образовательная деятельность	
1.1	Общая численность воспитанников, осваивающих образовательную программу дошкольного образования, в том числе:	204 человека
1.1.1	В режиме полного дня (8-12 часов)	124 человека
1.1.2	В режиме кратковременного пребывания (3-5 часов)	80 человек
1.1.3	В семейной дошкольной группе	0
1.1.4	В форме семейного образования с психолого-педагогическим сопровождением на базе дошкольной образовательной организации	0
1.2	Общая численность воспитанников в возрасте до 3 лет	0
1.3	Общая численность воспитанников в возрасте от 3 до 7 лет	124 человека
1.4	Численность/удельный вес численности воспитанников в общей численности воспитанников, получающих услуги присмотра и ухода:	124 человека/60%
1.4.1	В режиме полного дня (8-12 часов)	124 человека/60%
1.4.2	В режиме продленного дня (12-14 часов)	0 человек/0 %
1.4.3	В режиме круглосуточного пребывания	0 человек/ 0%
1.5	Численность/удельный вес численности воспитанников с ограниченными возможностями здоровья в общей численности воспитанников, получающих услуги:	0 человек/0%
1.5.1	По коррекции недостатков в физическом и (или) психическом развитии	0 человек/0%
1.5.2	По освоению образовательной программы дошкольного образования	0 человек/0%
1.5.3	По присмотру и уходу	0 человек/0%
1.6	Средний показатель пропущенных дней при посещении дошкольной образовательной организации по болезни на одного воспитанника	3 дня
1.7	Общая численность педагогических работников, в том числе:	15 человек
1.7.1	Численность/удельный вес численности педагогических работников, имеющих высшее образование	13 человек/86,6%
1.7.2	Численность/удельный вес численности педагогических работников, имеющих среднее профессиональное образование	2 человека/13,4%
1.8	Численность/удельный вес численности педагогических работников, которым по результатам аттестации присвоена квалификационная категория, в общей численности педагогических работников, в том числе:	0 человек/0%

1.8.1	Высшая	0человек/%
1.8.2	Первая	0человек/ 0%
1.9	Численность/удельный вес численности педагогических работников в общей численности педагогических работников, педагогический стаж работы которых составляет:	человек/%
1.9.1	До 5 лет	11человек/90 %
1.9.2	Свыше 30 лет	0 человек 0/%
1.10	Численность/удельный вес численности педагогических работников в общей численности педагогических работников в возрасте до 30 лет	4 человека/ 23.81 %
1.11	Численность/удельный вес численности педагогических работников в общей численности педагогических работников в возрасте от 55 лет	0 человек/ 0%
1.12	Численность/удельный вес численности педагогических и административно-хозяйственных работников, прошедших за последние 5 лет повышение квалификации/профессиональную переподготовку по профилю педагогической деятельности или иной осуществляемой в образовательной организации деятельности, в общей численности педагогических и административно-хозяйственных работников	0 человек/0%
1.13	Численность/удельный вес численности педагогических и административно-хозяйственных работников, прошедших повышение квалификации по применению в образовательном процессе федеральных государственных образовательных стандартов в общей численности педагогических и административно-хозяйственных работников	0 человек/0%
1.14	Соотношение “педагогический работник/воспитанник” в дошкольной образовательной организации	1/11
1.15	Наличие в образовательной организации следующих педагогических работников:	
1.15.1	Музыкального руководителя	Да
1.15.2	Инструктора по физической культуре	Нет
1.15.3	Педагог дополнительного образования	Да
1.15.4	Логопеда	Нет
1.15.5	Учителя- дефектолога	Нет
1.15.	Педагога-психолога	Да

6		
2.	Инфраструктура	
2.1	Общая площадь помещений, в которых осуществляется образовательная деятельность, в расчете на одного воспитанника	3,0 кв.м.
2.2	Площадь помещений для организации дополнительных видов деятельности воспитанников	0 кв.м.
2.3	Наличие физкультурного зала	Нет
2.4	Наличие музыкального зала	Нет
2.5	Наличие прогулочных площадок, обеспечивающих физическую активность и разнообразную игровую деятельность воспитанников на прогулке	Нет
2.6.	Количество педагогических работников прошедших переподготовку по специальности: воспитатель ДОО	15 человек

Заведующий  
15.04.2022г.  
(дата)



М.П. *[Handwritten signature]*

Т.У. Уматгириева